



Batı Trakya Azınlığı  
Yüksek Tahsilliler Derneği  
Aylık Dijital Dergisi



- Yassıköy Ziyareti
- Otistik Çocuklarda Dil ve İletişim Becerileri Özellikleri
- Zeynep TEVFİKOĞLU İle Seramik Sanatı



## HAZIRLAYANLAR

Enise MOLLA AHMET  
Gülsüm HÜSEYİN  
Hatice KADRİ  
Pelin KOCA MOLLA  
Seher AHMET  
Sevkan TAHSİNOĞLU  
Şükriye MEMET  
Yıldız CAFER

Kapak ve iç tasarım  
Hamdi HASANOĞLU

### Güncel Konular

- 1/ BTAYTD'den İlkokul Çocuklarına Sinema Gösterimi
- 2/ Koyunköy'e Ziyaret
- 3/ Yassıköy'e Ziyaret

4/

### Çocuk Gelişimi Hayali Arkadaş

6/

### Eğitim

Otistik Çocuklarda Dil ve İletişim Becerileri Özellikleri

8/

### Özgün Bölüm Öyle

Kendimizle Empati Kurmak

9/

### Sağlık AFT



10/

### Sanat

Zeynep TEVFİKOĞLU ile  
Seramik Sanatı



13/

### Soralım Öğrenelim

Yassıören Köyü



15/

### Tarihten İzler

Büyük Doğanca  
Köyü Camii



16/

### Yöresel Yemeklerimiz Palize



17/

### Genç Yeteneklerimiz



İletişim:  
Egnatias 75,69100 Komotini  
Tel/Fax: +302531029705  
e-mail:info@btaytd.com

## **BTAYTD İskeçe Kùltür Merkezi Çatısı Altında Faal Olan İlkokul Çocuklarına Sinema Gösterimi**

BTAYTD İskeçe Kùltür Merkezi'nde, günümüzün en önemli konularından, okullardaki şiddeti ve akran baskısını konu alan Mucize isimli film izletildi. Kendi yaşındaki çocuklardan biraz farklı olan Auggie Pullman'ın yüzünde bulunan ciddi deformasyon nedeniyle dışlanmasını konu alan yapımda küçük çocuğun diğer çocuklardan bir farkı olmadığını kanıtlama çabası anlatılmaktadır. Pandemi tedbirleri çerçevesinde gerçekleştirilen etkinliğin sonunda izletilen film ile ilgili yorumlar yapıldı ve resimler çizildi.









## **Yassıköy'e Ziyaret**

Batı Trakya Azınlığı Yüksek Tahsilliler Derneği bünyesinde faaliyet gösteren Proje Kolu, "Bir Konuk Bir Konu" projesi kapsamında, 17 Kasım Çarşamba günü, Yassıköy'de bir etkinlik gerçekleştirdi.

Kadın Hastalıkları ve Doğum Uzmanı Dr. Selma GİROĞLU eşliğinde gerçekleştirilen söyleşide katılımcılara, "Meme Kanseri" hakkında bilgi verildikten sonra katılımcılardan gelen sorular cevaplanarak söyleşi sonlandırıldı.



## Hayali Arkadaş

Erken çocukluk dönemindeki çocuklarda sıklıkla rastlanan Hayali Arkadaş, ebeveynlerde kaygı ve endişe yaratsa da aslında normal gelişim sürecinde görülen doğal bir kavramdır. Aksine, yapılan araştırmalarla hayali arkadaşı olan çocukların zeki, yaratıcı ve son derece gelişmiş bir hayal gücüne sahip oldukları ortaya çıkmıştır. Sembolik oyun dönemi ile birlikte, iki yaş civarı çocuklarda ortaya çıkan hayali arkadaş, sembolik oyunun (-miş gibi yapılan oyunlar) bir parçasıdır. Erken çocukluk döneminde, çocuğun oyunlarına eşlik eden, eğlenceli vakit geçirdiği, her zaman yanında olan bu hayali arkadaş, çocuk tarafından oldukça gerçek kabul edilir. Hayali arkadaş, çocukla birlikte yemek yiyebilir, koltukta, arabada yan yana oturabilir, gezmeye giderken ona eşlik edebilir, parkta onunla birlikte oyun oynayıp salıncakta sallanabilir. Çocuk tarafında gerçekleştirilen tüm aktivitelerde ona eşlik eden bu hayali arkadaşta çoğunlukla çocuk tarafından bir isim de verilmektedir. Çocuk, kimseye anlatmadığı sırlarını hayali arkadaşı ile açıkça paylaşabilir. Bazen de çocuk tarafından, onaylanmayan davranışları yapan, örneğin; yalan söyleyen, yapılmaması gereken her şeyi yapan diğer bir benlik gibi kullanabilmektedir. Daha çok kız çocuklarının oluşturduğu hayali arkadaş, her zaman görünmez olmayabilir. Çocukların bir kısmı tamamen görünmez hayali arkadaşlar oluştururken, bir kısmı da oyuncaklarını hayali arkadaş olarak kullanabilmektedir. Bunların dışında bazı çocuklar hayvanları, bazıları ise tamamen sihirli bir varlık oluşturarak bu sihirli varlığı hayali arkadaş olarak görürler. Hayali arkadaşlar, zaman içerisinde farklı kimliklere de bürünebilmektedir.



Çoğunlukla gelişimin olağan bir parçası olarak görülen hayali arkadaşlar, nadiren de olsa patolojik sebeplerden kaynaklanıyor olabilmektedir. Mühim olan bu iki durumun birbirinden ayırt edilebilmesidir. Eğer çocuk normal sosyal gelişiminin yanında hayali arkadaş edinmişse, aşırı derecede içine kapanık ve asosyal değilse bu durum normal gelişim sürecinin bir parçasıdır.

Fakat çocuğun sadece hayali arkadaşı varsa, başka çocuklarla arkadaşlık kurmuyorsa ve arkadaşlık kurmayı reddediyorsa, sadece hayali arkadaşı ile oyun oynayıp iletişim içindeyse, okul öncesi dönem sonrasında ilkokul yıllarında da bu durum aynı şekilde devam ediyorsa bir uzmandan yardım almakta fayda vardır.



Gelişimsel olarak hayali arkadaşın çocuklara pek çok faydası da bulunmaktadır. Çocukta empati duygusunu geliştirmeye yardımcı olur, yaratıcılığını geliştirir, saldırganlık ve inatlaşma gibi davranışların azalmasına katkı sağlar, uyku düzeni, yeme-içme, tuvalet gibi temel ihtiyaçların kazanılmasına yardımcı olur. Çocuğun farklı rolleri deneyimlemesini sağlayarak öz güven oluşumunu destekler, sosyal becerileri kazanmasına katkı sağlar. Çocuğun dil gelişiminde de hayali arkadaşın çok büyük etkisi vardır. Çünkü hayali arkadaş; sıkılmadan, araya girerek çocuğun sözünü kesmeden, ilgi ile onu dinler.

Yukarıda bahsedilenlerin dışında, çocuk sürekli hayali arkadaş ile iletişim halindeyse, kendini diğer çocuklardan soyutlamışsa, ilkokul döneminde de bu durum devam etmekteyse, hayali arkadaş çocukta olumsuz davranışların ortaya çıkmasına neden oluyorsa, çocuk olumsuz bir davranış sergilediğinde bu olumsuz davranışın sebebini “arkadaşım öyle istedi” şeklinde açıklıyorsa hayali arkadaş çocuğun gelişimine zarar veriyor demektir.



Çocukta, bahsedilen olumsuz davranışlar ve bu davranışların benzerleri yoksa, ebeveynlerin, çocuğun oluşturduğu bu hayali arkadaş karşısında kaygı duymalarına gerek yoktur. Hayali arkadaş kabul edilmeli ve çocuğun hayali arkadaş ile oyun oynamasına izin verilmelidir. Ebeveynler, hayali arkadaş ile ilgili çocuğa sorular sorabilirler, ancak çocuğun hayali arkadaş ile ilgili anlattığı hikaye ve olaylar fazla müdahale edilmeden, fikir beyan edilmeden dinlenmelidir. Hayali arkadaş kabul edilmeli fakat çocuğun yönlendirmeleri dışında herhangi bir eyleme, aktiviteye veya oyuna dahil edilmemelidir. Çocuğun yapmış olduğu olumsuz davranışları hayali arkadaşına yüklemesine ve onu suçlamasına izin verilmemelidir.

Yazının başında da belirtildiği gibi hayali arkadaş, erken çocuklukta görülen doğal bir kavramdır. Özellikle tek çocuklu ve yalnız yaşayan ailelerdeki çocuklarda daha sık görülmektedir. Bunun dışında içe kapanık ve duygularını kolay ifade edemeyen çocuklarda, aşırı otoriter ve aşırı ilgili ebeveynlerin çocuklarında sıklıkla gözlemlenmektedir.

Hayali arkadaş, bazen bizlere çocuğun yaşadığı kaygı ve stres verici unsurlarla, örneğin kardeş doğumu, taşınma, ailede yaşanan hastalık veya ölüm gibi olaylarla baş etmeye çalıştığını gösterebilmektedir.

Unutulmamalıdır ki, çocuk hayali arkadaş vasıtasıyla bizlere, kendi iç dünyası ile ilgili de pek çok önemli ip ucu veriyor olabilir. Örneğin, çocuğun hayali arkadaş karanlıktan korkuyorsa bu gerçekte çocuğun karanlıktan korktuğunu göstermektedir. Bu nedenle, çocuğun hayali arkadaş ile anlattığı hikayeler iyi dinlenmeli ve analiz edilmelidir.

Son olarak, çocuğun hayali arkadaşının olması doğal karşılanması gereken bir durumdur, okul öncesi dönem sonlarında da bu hayali arkadaşın yavaş yavaş ortadan kaybolması gerekmektedir. Çocuğun bu yaştan sonra sadece gerçek arkadaşlıklar kurması beklenmektedir.

## Otizmli Çocuklarda Dil Gelişimi

*Okul Öncesi Öğretmeni Sn.Hamdiye Palikar ile “Otistik Çocuklarda Dil ve İletişim Becerileri Özellikleri” hakkında bir söyleşi gerçekleştirdik. Kendisine verimli bilgilerinden dolayı çok teşekkür ederiz.*



Hamdiye PALIKAR  
Okul Öncesi Öğretmeni, Özel Eğitimci

### Otistik Çocuklarda Dil ve İletişim Becerileri Özellikleri nelerdir?

Bir iletişim problemi olarak da tanımlanan otizmin en belirleyici özelliği iletişimin temel ögesi olan ilişki kurmada yaşanan güçlüktür.

Otistiklerin çevreyle iletişimi çoğunlukla istekleri doğrultusundadır. Otistik çocuklarda, normal dil gelişimini izlerken meydana gelen yetersizlik bu problemin ilk belirtisi olmaktadır.

Yaşamın birinci yılında belirgin olarak gözlenen sözel olmayan iletişimde; gülümseme, el sallama, kucağa alma, alınmak istendiğinde kolunu kaldırma gibi temel bazı hareket ve jestlerin kullanılması, konuşmanın başlangıcı olarak kabul edilmektedir. Normal gelişim gösteren bebekler bu becerileri gerçekleştirirken, otistik bebeklerin; ancak gıdıklandıkları, sallandıkları ya da havaya hoplatıldıkları zaman güldükleri gözlemlenmiştir.

Otistik çocuklardaki en belirgin özellik dil gelişimindeki yetersizliktir. Belirli bir döneme kadar konuşan otistik çocukların belirli bir dönemden sonra konuşmadıkları görülür. Yaklaşık %25-30'u kadar ise hiç konuşamaz. Bu çocuklarda konuşma gelişse de dilin fonksiyonel olarak kullanımı çok azdır ya da yoktur. Sesleri ve hareketleri taklit etme yetenekleri zayıftır. Nesnelerin ayırt edilmesi ile ilgili güçlükler yaşayabilmektedir.

Dil gelişimi aslında zihinsel gelişimin bir parçasıdır. Çocuğun konuşması geliştikçe kendi kontrol yeteneği de artar. Davranışlarını düzenlemede ve başkalarını etkilemede sözcüklerin gücünü keşfeder. Çevresine dikkatini yoğunlaştıramayan otistiklere ebeveynlerinin ve yetişkinlerin duyarsız kalmaları onların hemen hemen her yönden geri kalmalarına neden olacaktır.

Konuşma becerisini kazanamayan otistik çocukların birçoğu, belli bir döneme kadar isteklerini bağırarak ve tepinerek belirtir. Daha sonra bir şey istediklerinde yetişkin birinin elinden tutarak isteklerine yönlendirme yaparak anlatma yoluna gidebilirler. Örneğin; kapının açılmasını istediğinde yetişkinin elini kapı koluna götürmeye çalışırlar.

Uzun ve kurallı cümle kuramama, dili paylaşım amaçlı kullanamama, belli bir konu üzerinde fazla duramama, sohbet amaçlı konuşmayı başlatamama ve sürdürmemeye, konuşmada tonlama ve duygunun olmayışı, otistik çocukların konuşmalarının belirgin özellikleri olarak karşımıza çıkmaktadır. Ayrıca bu çocukların düşüncelerini, duygularını ifade etme ve dışa yansıtmada bazı problemler olabilir.



## Otistik Bireylerde Alıcı Dil Gelişimi nasıl olur?

Otistik çocuklarda alıcı dil becerileri geç olduğu için soyut sözcükleri anlamada güçlük çektikleri ve çoğunlukla otur, kalk gibi kısa yönergelere tepki verebildikleri görülür.

Otistik bireylerin sosyal etkileşimdeki yetersizlikleri, göz kontağı kurma, sözel olmayan iletişimdeki yetersizlikler, dikkat edememe, başkalarına karşı duyarsız olma olarak sıralanabilen durumlar otistik bireylerin karakteristik özelliği olarak açıklanabilir. Otistik çocukların anlamaları konuşmalarına göre daha iyi olmakla beraber, karmaşık emirleri anlamazlar. Mecazları anlamalarında ciddi sorunları olur. Otistik çocukların en çok kendilerine yöneltilen soru veya direktifleri anlamadıklarında ya da verecek cevapları olmadığında hemen ekolaliye (tekrarlama) başvurdukları gözlemlenmiştir.



## Otistik Bireylerde İfade Edici Dil Gelişimi Özellikleri nelerdir?

Otistik çocukların yaklaşık yarısında konuşma, anlamlı bir iletişim aracı olacak şekilde gelişmez. Bazı otistiklerde ise konuşma hiç gelişmez ve bu tablo mutizm olarak adlandırılır. Bu otistikler öğrendikleri sözcükleri bir daha hiç konuşmazken bir gün aniden çok karmaşık bir sözü söyleyebilirler. Konuşmalarında bazen geçici bazen de kalıcı gerilemeler olur. Kendilerine özgü yeni kelimeler türetebilirler.

Otistik çocukların yaklaşık olarak %50'sinde sözel ifade kullanmadıkları saptanmıştır.

5 yaşından önce eğitime başlayan otistik çocukların %85–90'ında sözel iletişimin bir iletişim araç aracı olarak tekrar kazanıldığına altı çizilmiştir. Sözel ifade geç gelişmiş olan ya da ağır otizm tanısı konulmuş küçük çocuklarda motivasyonel girişimler ve uygulamalar etkilidir. Uygulanan konuşma terapi saatleri önemli bir rol oynar.

Bazı otistik çocuklar konuşmayı yinelenen sözcük olarak adlandırılan ekolali tarz da sergilemektedir. Sözel iletişim kurabilen otistik çocuklarda görülen belirgin özellikler şunlardır;

1. Konuşurken göz kontağından kaçınma,
2. İhtiyaçlarını tek veya iki sözcüklü cümlelerle ifade etme,
3. Sorulan sorulara kısa cevaplar verme ve kendisine sorulduğunda evet veya hayır yerine cümlenin yüklemiyle cevap verme, sıkça rastlanan bir özelliktir.



### Öyle

Farkında olmadan ya da farkına vararak hepimiz, her an bir şeyle sınanıyoruz.

Kimimiz sağlığını, kimimiz çoluğumuz çocuğumuzla, kimimiz işimizle, kimimiz arkadaşımız, dostlumuz, sevdiklerimizle vs... Bu örnekleri daha da çoğaltmamız mümkün.

Hayatın günlük akışı içinde nelerle karşılaşmıyoruz ki? Yapmam dediklerimizi yapıyor, yaparım dediklerimizi yapmıyoruz...

Bazen ufacık bir sorunun içinde boğuluyor, bazen de koskocaman dertlerle aslanlar gibi boğuşuyoruz.

Kendimizi kendimiz biliyoruz. Belki o bile kesin değil. Ve bütün bunlarla uğraşırken, kendimize bu kadar odaklanırken, çevremizde bulunan insanların iç dünyalarında ne yaşadığını anlamaya pek özen göstermiyoruz maalesef. Olayları, durumları çok yüzeysel ele alıyoruz. Önyargılarımıza esir düşerek. Kimin ne yaşadığına ve bu yaşantıların kişiler üzerinde ne gibi etkiler, izler bıraktığına hiç dikkat etmeden.

Derinliklerimiz önemini yitirmiş, ruhumuz, insanlığımız sığılarda çırpınıyor, hatta can çekişiyor... Bazen bize yapılan onlarca güzelliği bir çırpıda yok saymaya meyilliyiz. Belki de bize yapılan ufacık bir yanlış, bir hatayı affetmek şöyle dursun, bir anda, sahibini dar ağacında sallandırma zevkine kapılıveriyoruz.

Bu gibi durumlarla özel hayatımızda karşılaştığımız gibi, toplumsal bazda da karşılaşıyoruz, ne yazık ki.



Oysa empati kurmayı deneyerek, insanları anlamaya çalışmak hiç de zor değil.

Empati yani eşduyu veya duygudaşlık, psikolojik bir terim olup, bir başkasının duygularını, içinde bulunduğu durum ya da davranışlarındaki motivasyonu anlamak ve içselleştirmek demektir. Kendi duygularını başka nesnelere yansıtmak anlamında da kullanılıyor.

Ne kadar başarılıyız bu konuda? Empati kurmayı deniyor muyuz? Başkalarının duygularını, davranışlarındaki motivasyonu içselleştirebiliyor muyuz? Çok uzaklara gitmeye gerek yok. Yakın çevremizdeki kişilerle empati kurabiliyor muyuz? Eşimiz, dostumuz, çocuklarımız, annemiz, babamızla? Onlar bizimle empati kurabiliyorlar mı?

Her konuda olması gerektiği gibi, empati kurma konusunda da işe kendimizden başlamalıyız. Öncelikle kendi duygu ve düşüncelerimizi içselleştirmeli, kendi gerçeklerimizi anlamaya çalışmalıyız. Çünkü kendimizi anlamadan, tanımadan, bilmeden bir başkasını anlamamız mümkün olamaz. Kendi olumlu olumsuz yönlerimizi bilmeden, kendimizi geliştiremeyiz. Ve başkalarının gelişimine de katkıda bulunamayız.

Yaşadığımız bu global dünyada, en yakından, en uzağa, mikrokosmostan, makrokosmosa, hiçlik olgusundan, güç kaynağına kadar her şey biziz.

Bu aslında bizi yaratanın, yarattığı eşsiz esere verdiği değerden, kattığı anlamdan kaynaklanıyor. Bu eşsiz eser biziz. Her şey bize sunulmuş bir şans. Bunu nasıl değerlendireceğimiz, nasıl kullanacağımız bize bırakılmış.

Ne yapmalıyız? Egomuza yenik düşerek, acizliğimizle baş başa mı kalmalıyız, yoksa insani değerlerimizin farkındalığı ile yüksek bir algı düzeyine ulaşarak gücümüzü mü keşfetmeliyiz?

Kendimizle gerçek bir empati kurduğumuzda, diğer insanlarla ve hatta tüm evrenle empati kurmaya başlayabiliriz. Bu bir döngüye zemin oluşturur. Ve bu döngünün içinde biz, yüksek bir algı düzeyine ulaşabiliriz. Bunu başardığımızda, hiçlik olgusundan, pozitif bir güç kaynağı yaratabiliriz.



## AFT

Aft; ağız, dil, diş etinde, yanak, damak, dudak gibi hassas bölgelerde görülen ve kişinin yemek yemesini bir şeyler içmesini olanaksız hale getirmesi, can acıtması. Bulaşıcı bir hastalık değildir. İltihaplı bir doku ile çevrilidir. En sık görülen ağız hastalıklarından biridir.



Bağışıklık sistemi zayıfladığında, B12 vitamini eksikliğinden kaynaklanabilir. Sebze ve meyveyi az yediğimizin göstergesidir. Yapmamız gereken bağışıklık sistemimizi güçlendirmek. Bol bol meyve ve sebze tüketmek, sağlıklı beslenmek. Sert kabuklu yiyeceklerden uzak durmak. Dişlerimizi düzenli fırçalamak, diş ipi kullanmak. Bu Aftlar sık sık tekrar ediyor ise kronikleşmiştir. Yapmamız gereken bir çay kaşığı limon suyu veya tuzlu su ile ağızımızı çalkalamak. Ağızımızda Aft var ise yemekten sonra mutlaka gargara yapmamız gerekiyor.

### Aftın nedenleri?

- Stres
- Yorgunluk
- Uykusuzluk
- B ve C vitamini eksikliği
- B12 vitamini
- Çinko eksikliği
- Demir anemisi
- Diş sorunu
- Dudak ısırma
- Ailesel, genetik olabilir

Aft kadınlarda daha sık görülmektedir. Aftların iyileşme süreci yedi ile on gün arasındır. Üç ay içinde tekrarlıyor ise doktora gitmeniz gerekmektedir.

## Seramik Sanatı

*Batı Trakya'da seramik sanatının öncü ismi Zeynep TEVFİKOĞLU ile keyifli bir söyleşi gerçekleştirdik.*

### Zeynep TEVFİKOĞLU kimdir?



1976 yılında Gümülcine'de doğdum. Lise eğitimimi Celal Bayar Azınlık Lisesi'nde tamamladım. Ardından İstanbul Üniversitesi Hasan Ali Yücel Eğitim Fakültesi İngilizce Öğretmenliği Bölümünü kazandım. Burada eğitimimi sürdürürken bana daha uygun olduğunu düşündüğüm güzel sanatlar bölümlerini araştırdım. Aynı zamanda desen derslerine katıldım. Yetenek sınavlarına hazırlandım. Tabi bu hiç kolay olmadı. Daha önce hiçbir sanat eğitimim ve temelim olmadan ben ısrarla güzel sanatlar okumak istiyordum. Kararlıydım. Eğitim Fakültesinden ön lisans diplomamı alarak ayrıldım. Çok çalışmam gerekiyordu, biliyordum. Ciddi bir disiplinle çalıştım. Sonuç olarak Mimar Sinan Güzel Sanatlar Üniversitesi Özel Yetenek Sınavında başarılı oldum ve Seramik Bölümünü kazandım. Mezun olduktan sonra, diplomamın Yunanistan denkliğini Selanik Aristotelio Üniversitesinden aldım. Şu an seramik öğretmeni olarak çalışıyorum. Evli ve iki çocuk annesiyim.

### Güzel Sanatlar Seramik Bölümünü biraz tanıtabilir misiniz?

Seramik Bölümü dört yıl lisans eğitimi verir. Özel Yetenek Sınavı ile öğrenci alır. İlk iki yılında malzemenin teknik kullanımını ve nasıl uygulanacağı öğretmeyi, öğrencinin bilgi ve beceri sahibi olmasını amaçlar. Son iki yılında ise endüstriyel veya sanatsal uygulamalar ile sanat ve tasarım alanında yetkinlik sahibi sanatçı ve tasarımcı adayları yetiştirmeyi hedefler. Mezun olan öğrenciler, seramik fabrikalarında, kendi atölyelerinde, sanat ve tasarım alanlarında çalışmalarını sürdürerek profesyonel hayatta yer alabilirler.



### Seramik Sanatını diğer sanatlardan ayıran, bu sanatı sizin için özel kılan nedir?

Benim için Seramik sanatını diğer sanatlardan ayıran ve özel kılan, bunlarla bağlantılı ve iç içe olmasıdır. Üç boyutlu seramik formlarda farklı şekillendirme yöntemleri ile heykeller yaratılabilir olması veya seramik yüzeylerde farklı dekor teknikleri ile resimsel anlatımların var olması bu sanatı özel kılar.

### Seramik Sanatının inceliklerinden ve yapım aşamalarından bahsedebilir misiniz?

Seramik sanatı sabır isteyen biraz zahmetli ama bir o kadar keyifli bir sanattır. Hammadde olarak çamur kullanılır. Farklı şekillendirme yöntemleri ile şekillendirilir ve kurumaya bırakılır. Seramiğin bu aşamasına bisküvi aşaması denir. Çok kırılgandır. Çok dikkatli rötuş yapılır ve bir sonraki aşama bisküvi pişirimidir. Birinci pişirime fırına girer. Ürünümüz bir kez fırınladıktan sonra sırlamaya hazırdır. Desen çizebilir, tek renk veya farklı renkler kullanarak sırlayabiliriz. Sırlama aşaması bittikten sonra ikinci pişirim için tekrar son olarak fırına girer. Seramik sanatında evdeki fırınlarımız değil yüksek dereceye çıkan seramik fırınları kullanılır. Bunlar bin ve üzeri derecelere çıkan seramik fırınlarıdır. Seramiklerimizin bazen fırın çıkışlarında bize sürprizleri olabilir. Renklerde farklılık veya hafif çatlaklar oluşabilir ve buna hazırlıklı olmak gerekir.





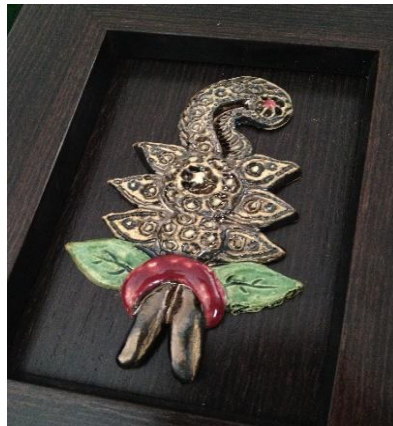
*Büst Çalışması*



*İzlerimiz Sergisinden*

**Bildiğimiz kadarıyla pek çok seramik çalışmalarınız oldu ve sergiler yaptınız. Hangi konular üzerinde çalışmayı seviyorsunuz? Sergilerinizin ve çalışmalarınızın ortaya çıkma aşamalarını sizden dinlemek isteriz.**

Sergilerimizin ve çalışmalarımızın ortaya çıkma aşamaları "İlk İzler" isimli sergimizle, atölyemizde çalışan öğrencilerin çamura ilk izini bırakmasıyla başladı. "İzlerimiz" isimli sergi ile Batı Trakya'mızdan, özümüzden izlerimizi çamurdan şekillendirerek devam etti. Bunlar siyah beyaz fotoğraflardan ve eski hikayelerden yola çıkarak yapılan çalışmalardı. Daha sonra eski çağlardan izlerle devam ettik. Anadolu medeniyetleri ve Antik Yunan kültürlerini araştırarak çalışmalar yaptık. Ayrıca çocuklarla okul ders projesi olarak, okul giriş merdivenlerine son sınıf çocuklarının çizgisel profil resimlerini "Anı Duvarı" ve kimya laboratuvarı girişine "periyodik cetvel" duvar çalışması yaptık. Her yapılan çalışmada çok emek vardı ve çok keyif aldık. Çok severek çalıştık.



*Batı Trakya Kültüründe Geleneksel Takılar*





*Periyodik Cetvel*



*Anı Duvarı*



*Eski Çağlardan İzler*

**Küçük seramik severleri desteklemek ve yaratıcılıklarını geliştirmek için önerileriniz nelerdir? Bu alanda ne gibi çalışmalar yapıyorsunuz?**

Önceki soruda da belirttiğim gibi atölyelerimizde küçük seramik severleri okul derslerinde ve projelerinde destekleyecek çalışmalar yapıyoruz. Yaratıcılıklarını geliştirmek için araştırmalar yapmayı, düşünmeyi ve çok çalışmayı öneriyoruz. Bu alanda sanatçıları tanıyoruz, yaptıkları çalışmalarını inceliyoruz, araştırıyoruz, çizgiler ve renkler nasıl kullanılmış onları gözlemliyoruz. Resimler yapıyoruz. Resimlerimizi üç boyutlu olarak şekillendiriyoruz ve renklendiriyoruz. Bazen de farklı malzemeler kullanarak çalışmalarımızı daha da zenginleştiriyoruz. Küçük seramik severlerin eğlenerek öğrenmelerini hedefliyoruz.



*Küçük Seramik Severlerin Atölye Çalışmalarından*

**Toprağın sanatla buluşma yolculuğunu bizimle paylaştığınız için çok teşekkür ediyoruz.**

Ben de sizleri çalışmalarınızdan dolayı tebrik ediyorum. Böyle bir çalışmada bana da yer ayırdığınız için çok teşekkür ediyor ve başarılarınızın devamını diliyorum. Dergimizin yolu açık okuyanı bol olsun.



## Yassıören Köyü

Yassıören köyü İskeçe ilinin kuzey batısında yer alan, ve İskeçe merkezden 27 km uzaklıkta olan bir köydür.



Yassıören köyü ile ilgili ilk kayıtlar, Kanuni Sultan Süleyman döneminde, 1530 yılı tahrir defterinde (167/1) o günkü ismi ile Yassı eyran, evlad-ı fatihan köyü olarak gözükmektedir. (evladı fatihan = Rumeli Yörükleri organizasyonunun tekrar canlandırılması) , 1835 sayımında Yassı viran Köyü olarak kayıtlara geçmiş ve 1865 yılında Abdülaziz döneminde yeni ismi ile ilk defa kayıtlara gecen Yassıören köyü nahiyesi kurulmuştur. İlk olarak Selanik vilayeti, Drama sancağı, Drama kazasına bağlı bulunan Yassıören nahiyesi 1900 yılında Edirne vilayeti Gümülcine Sancağı ve merkezi İskeçe olan

Yenice-i Karasu kazasına bağlanmıştır.1920 yıllarında ise bölge isim değiştirme politikasına tabi olarak YASSIÖREN kelimesinin son dört harflerini tutarak OREON kelimesi türetilmiştir ve Yunanistan'ın resmi olarak köye verdiği isim olmuştur. Bu metot Türkçe ismi taşıyan çok köylere ve bölgelere uygulanmıştır. Yassıören nahiyesi 1998 yılında Şahin ve Mustafçova nahiyesi ile birleşerek merkezi Dolaphanda olmak üzere Mustafçova Belediyesini oluşturmuşlardır.

Kayıtlara gecen ve köy halkının hafızasında kalan çok şehit veren bir köydür örneğin; Yemen savaşında, Birinci Balkan savaşı ve özellikle Çatalca'da, Çanakkale savaşında Osmanlı safında yer alan köylülerimiz çok sayıda şehit vermiştir. Köy merkezinde "Beylik'te" İkinci Dünya savaşında ülkemiz Yunanistan saflarında savaşan ve şehit olan atalarımızın adına yaptırılmış bir anıt bulunmaktadır. Aynı atalarımızın altın renkli harfle yazılmış levhanın bölgenin en eski derneği olan İskeçe Türk Birliği lokalinin en güzel yerinde yer almaktadır. İkinci Dünya savaşı sonrasında iç savaşta, sağcıların ve solcuların ortasında kalmış yine çok şehit veren ve çileler çeken bir köydür Yassıören.

1965 öncesi 650 haneli bir köy iken, 5 mahallede hem ibadet hem eğitim amaçlı kullanılan cami ve mescitler vardı. 2017 itibariyle 240 hane ve 650 nüfuslu köyde, iki cami bir ilkokul ve bir anaokulu bulunmaktadır.

1950 yıllarında 3000 kadar nüfusu olan köyümüz çok sayıda göç vermiştir. En çok göç verdiği dönem 60'lı ve 70'li yıllardır. Göç sebepleri işsizlik, cunta dönemi ile beraber Kıbrıs sorununun getirdiği baskılar, cunta döneminde başlayan köyün eğitim sorunları, yine cunta döneminde İskeçe merkezine 19 km ve az virajlı olan toprak yolunu işlevlikten çıkararak başka köylerin de kapsamasını gerekçe göstererek daha zor çok virajlı ve en önemlisi İskeçe merkezine 19 km olan yol 28 km'lik yeni toprak yolun yapılması köyün nüfus kaybetmesinin sebeplerinden biridir. Yassıören en Türkiye'ye göç verdi. Türkiye'de ağırlıklı olarak Bursa, İzmir, Soma ve İstanbul'da çok sayıda ikamet eden nüfus vardır. Türkiye'den sonra İskeçe merkeze (Sünne mahalle, Ahıriyan mahalle –Kireciler ) Almanya ve çok az sayıda Atina'ya göç vermiştir.



Şu an köyümüzde yaklaşık 250 hane ve 650 nüfus vardır. Köy halkı ağırlıklı olarak çiftçilikle yani tütün ile uğraşmaktadır. Bunun yanı sıra büyükbaş ve küçükbaş hayvancılık, odunculuk, inşaat sektörü ve az sayıda da İskeçe’de olan değişik fabrikalarda işçi olarak çalışmaktadır. Gençlerin çoğu en az 3 aylık gidip geldikleri geçici göç ile Avrupa’daki tersanelerde çalışmaktadır.

-1926 yılında Yassıören’in tanınmış ve zengin aile fertlerinden Küçük İbrahim, Hacı Halil İbrahim ve Şair oğlu İbrahim (üç İbrahimler) özel şirket kurarak özel sermayeleri ile Doğu Makedonya ve Trakya’da o zaman için, hiçbir köyde olmayan bir elektrik fabrikası kurmuşlardır (bugünkü İlkokulumuzun binası). Bu elektrik fabrikasından hem köy aydınlanmış hem de un öğütme ve yapağı tarama üniteleri çalıştırılmıştır. 1941 yılında Bulgarlar’ın istilasından sonra fabrika kapanmıştır. Sahipleri önce İskeçe’ye daha sonra da Türkiye’ye göç etmişlerdir.

Bugün Yassıören köyünde eski evlerin köşelerinde hala elektrik telleri ve elektrik fincanları bulunmaktadır. 1941 -1967 arası köyde elektrik yoktu. Köye daimi olarak elektrik 1967’de gelmiştir.



## Büyük Doğanca Köyü Camii

Büyük Doğanca köyü Gümülcine Belediyesine bağlı bir köydür. Gümülcine merkezine uzaklığı yaklaşık 8 kilometredir. Kuruluşu Osmanlı İmparatorluğu dönemine dayanmaktadır. Köy ismini zamanında o bölgeye gelip yerleşmiş olan Akıncı Türkü Büyük Doğan tarafından almıştır. Büyük Doğanca Camii'nin kuruluşu da çok eskilere dayanmakta ve ismi Doğanca-yı Kebir – Büyük Doğanca Kerimüddin Ağa Camii olarak da bilinmektedir. Cami'nin ilk olarak kim tarafından ve hangi tarihte inşa edildiği bilinmemektedir.

Kitabesinden de anlaşıldığı gibi caminin tamiri 1971 yılında gerçekleşmiştir. Tamir köy halkının gayretiyle tamamlanmıştır.

Cami'nin bir de haziresi bulunmaktadır. Haziresinde çok eski yıllara ait mezarlar bulunmaktadır. Günümüzde caminin haziresine defin yapılmamaktadır. Köyün mezarlığı köyün dışında Maronya yolu üzerinde bulunmaktadır.



## Palize

Batı Trakya, tarihi ile olduğu gibi, gelenek görenekleri ve yöresel lezzetleri ile de ün sahibi. Bölgenin köklü geçmişi, bulunduğu coğrafik konumu, farklı yaşam tarzları ve kültürlerin sonucunda Batı Trakya'nın her bölgesine ait farklı ve çeşitli malzemelerin bir araya gelmesi sonucunda yöresel lezzetler ortaya çıkmıştır.



İskeçe ili ova köylerinin, yüzyıllardır bozulmadan geçmişten günümüze kadar ulaşabilen yemek kültürü, kültürel zenginliklerinin yanı sıra gelenek ve göreneklerine bağlılıkları ve bereketli toprakları ile de bilinir. Yöresel lezzetler, özel ve önemli kabul edilen, bölgenin kültürüne yerleşmiş yiyecek ve içeceklerdir.

Bu bölgede, yöresel lezzetler nesilden nesile aktararak binlerce asır ayakta kalmış ve şüphesiz binlerce yıl ayakta kalacaktır. Peki hiç düşündünüz mü bir yöresel lezzetin var oluş hikâyesini ya da bir yemeğin kaç yaşında olduğunu? Her yöresel lezzetin bir yaşı ve kendine has hikâyesi vardır! Paluze veya Palize olarak da bilinen ova insanının asırlardır vazgeçemediği, gelenekselleştirdiği ve sofralarından eksik etmediği hem besleyici hem de lezzetli yöresel bir tatlıdır.

Palize, içinde çok zengin ve etkileyici bir kültür barındırır. Öyle ki palize, sadece bir damak tadı değil; mutlulukların ve kutlamaların en büyük ortaklarından. Bayramlarda, misafirlerle yenilen yemeklerde, düğün ziyafetlerinde, büyük davetlerde, bebek kırkında, eşe dosta yapılan sofralarda karşımıza çoğunlukla palize çıkar.

### Palize Tatlısı için Malzemeler:

- 1.5 Litre nar suyu
- 1 Su bardağı su
- 3 Yemek kaşığı şeker
- 8 Yemek kaşığı nişasta
- 1 Tutam hıtır yaprağı
- 1 Yemek kaşığı limon tozu



### Palize Tatlısı Nasıl Yapılır?

Her zaman olduğu gibi öncelikle malzemelerimizi hazırlayalım. İlk önce narları yıkayın ve sıkarak nar suyunu elde edin. Elde ettiğiniz nar suyunu tencereye koyun ve üzerine suyu ekleyip karıştırmaya başlayın, bir kaşıkla sıkılmış olduğunuz nar suyunun tadına bakın eğer nar suyu ekşi ise şeker, tatlı ise limon tozu ilave ederek karıştırmaya devam edin.

Nişastayı eklemek için bir kabın içerisine alın, bir bardak suyun içerisinde eriterek karıştırın ve aynı anda hem karıştırıp hem tencereye ekleyin. Azar azar dökerek eklerseniz topaklanma riskini de engellemiş olursunuz. Kaynayan tencerenin içine bir tutam hıtır yaprağı da ilave edin ki, tatlımıza mis gibi bir koku ve lezzet katacaktır.

Bu karışımı kıvam alana kadar kaynatın ve karıştırmayı unutmayın. Kıvam aldıktan sonra uygun kaselere dökün. Oda sıcaklığında soğuduktan sonra buzdolabında en az 2 saat, tercihen 1 akşam kadar bekletin. Sizler de palize tatlımızı, denemeyi ve tarifi defterinize eklemeyi unutmayın. Deneyeceklere, şimdiden afiyet olsun.



# GENÇ YETENEKLER

Selma HACIEMİN isimli genç yazarımızın bir şiiri...  
Keyifli okumalar...

## Gönlül

İnsan "geçmişe takılıp kalır ise geleceğe ilerleyemez."

Geçmişini düşündükçe heba olur gider..

Oysa ki geçmişte yaşananlardan ders alınması gerekir.

Çünkü insan yaşadıkça tecrübe edindir.

İmtihan dünyası burası..

İnsanoğlunun en çok imtihan edildiği yer de gönlü'dür.

Gönlüne Allah'tan gayrısını koyduğu için gönlünden imtihan edilir.

Çünkü insan nefesine yenilir..

Ve öyle ki, yine insan ; gönlü ile imtihan edildikçe Allah'a daha çok yaklaşır.

Gönlünde ki sızı fani' dir.

Bunun bilincine varır, baki olana meyl eder "kurtuluşa erer" misali.

"Olur ki siz bir şeyden hoşlanmazsınız, halbuki hakkınızda O bir hayır'dır. Ve olur ki bir şeyi seversiniz, halbuki hakkınızda O bir şer'dir. Allah bilir, siz bilmezsiniz." (Bakara, 2/216)

Selma Hacıemin

Sizin de yayınlamamızı istediğiniz şiirleriniz, yazılarınız, resimleriniz ve çektiğiniz fotoğraflar varsa, bize [info@btatyd.com](mailto:info@btatyd.com) e-posta adresinden gönderebilirsiniz.